

# ЛИДЕРСТВО И ИННОВАЦИИ

С 1878 ГОДА



**SGS – МИРОВОЙ ЛИДЕР НА РЫНКЕ НЕЗАВИСИМОЙ ЭКСПЕРТИЗЫ,  
ИСПЫТАНИЙ, КОНТРОЛЯ И СЕРТИФИКАЦИИ.**

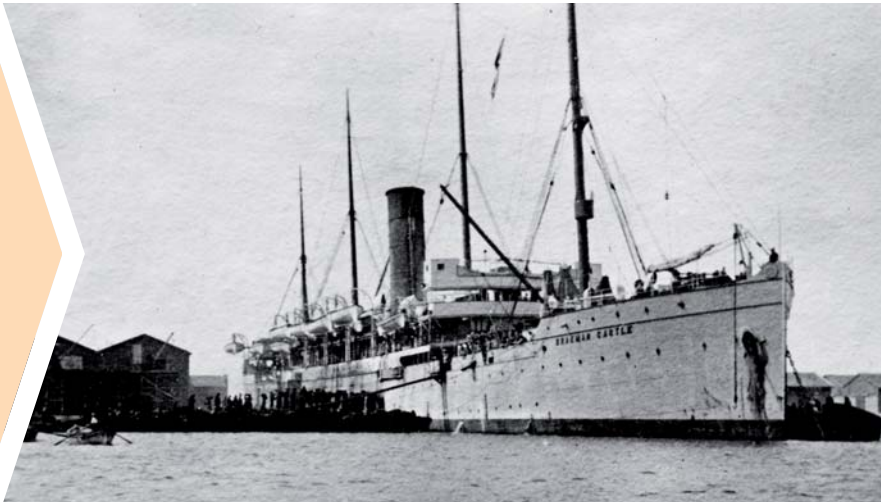
**SGS**

## КАК ВСЕ НАЧИНАЛОСЬ

Молодой человек, иммигрант из Латвии, наблюдает, сидя на пристани в порту Руана, за тем, как пульсирует жизнь на одной из самых оживленных транспортных магистралей Европы. Вокруг - изобилие возможностей. Был 1878 год, и молодой человек не замедлил воспользоваться возможностью, обусловившей позднее появление на рынке независимой экспертизы эталона качества и деловой этики. Начав с инспекции зерна, сегодня компания SGS занимает лидирующие позиции в отрасли, становлению которой она способствовала с того самого дня на пристани Руана в 1878 году.

По результатам своих наблюдений молодой человек пришел к выводу, что экспортеры зерна теряют деньги из-за отсутствия своего представителя в порту назначения. Импортёры должны были оплатить только полученное, а не отгруженное зерно. Между тем, при перевозке и особенно при погрузочно-разгрузочных работах объем зерна существенно сокращался из-за усушки и воровства. Ему пришла в голову мысль о защите прав экспортера при помощи независимой проверки количества и качества зерна по прибытии в порт назначения. За эту услугу он решил запросить комиссионное вознаграждение, размер которого зависел бы от объема поставки.

1878



## ПЕРВАЯ ИНСПЕКЦИЯ

Он занял деньги у своего австрийского друга и начал проводить проверку грузов с зерном, прибывающих в Руан. В итоге потери экспортеров значительно сократились, а прибыли увеличились! Весть о преимуществах новой услуги быстро распространилась. 12 декабря 1878 года эти два молодых предпринимателя вместе создали компанию. За первый же год компания открыла офисы в крупнейших портах Франции: Гавре, Дюнкерке и Марселе.

Одним из первых нововведений, которые помогли компании заслужить признание, стала услуга по гарантии веса. До сих пор, предлагая эту услугу, SGS возмещает экспортеру потери зерна в ходе транспортировки, если SGS проводит инспекцию груза как в порту погрузки, так и в порту выгрузки.

Впервые примененная в рамках торговли зерном между Северной Америкой и Европой, эта услуга распространилась по всему миру и принесла компании значительный доход.

К 1913 году компания, начавшая с проверки одной партии зерна, прибывшей из России во Францию, достигла значительных результатов.

---

**Был 1878 год, и молодой человек не замедлил воспользоваться возможностью, обусловившей позднее появление на рынке независимой экспертизы эталона качества и деловой этики**

---

Она уже инспектировала 21 млн. тонн зерна в год посредством сети из 45 офисов, расположенных по всей Европе, что сделало компанию лидирующей экспертной организацией на зерновом рынке.



1913

## ТРУДНЫЕ ВРЕМЕНА

Первая мировая война стала временем испытаний для компании, отделив траншеями ее офисы от офисов ее клиентов. В 1915 году штаб-квартира компании переехала из Парижа в Женеву, Швейцария, чтобы продолжить деятельность в нейтральной стране. 19 июля 1919 года компания предприняла следующий шаг к возрождению, сменив название, и именно оно используется по настоящее время - Société Générale de Surveillance.

К 1928 году значение компании на международном рынке выросло: SGS имела офисы и филиалы уже в 21 стране мира. В 1939 году компания расширила сферу своей деятельности и стала проводить контроль количества и лабораторные исследования сырья, минералов и металлов благодаря приобретению нескольких лабораторий в Европе. Кроме того, компания начала работать в Южной Америке: в Аргентине и Бразилии были открыты офисы, специализирующиеся на сельском хозяйстве. Вторая мировая война негативно сказалась на международной торговле, что повлекло за собой

спад в спросе на услуги по экспертизе зерна, которые составляли основной бизнес компании. Однако компания смогла вернуть былую доходность уже к 1946 году благодаря контрактам с союзными державами, осуществляя проверки потребительских товаров, отправляемых солдатам. SGS также сыграла ключевую роль при проведении инспекций товаров, поступающих в Европу по Плану Маршалла.

## ПОСЛЕВОЕННОЕ РАЗВИТИЕ И ДИВЕРСИФИКАЦИЯ

В 1950 году 80% доходов компании все еще поступало от услуг в сфере сельского хозяйства, однако перемены были не за горами. Руководство SGS пришло к пониманию того, что для устойчивого развития компания нуждается в диверсификации бизнеса. В последующие годы SGS продолжит расширение и диверсификацию.

1919



1950

В 1955 году первой услугой SGS для промышленного сектора стала экспертиза промышленного оборудования. В 1965 году этот бизнес был расширен в результате приобретения компании, специализирующейся на неразрушающих видах контроля. Запуск услуг для нефтяной, газовой и химической отрасли пришелся на этот же период. В 1962 году SGS приобрела несколько компаний, занимавших лидирующее положение в сфере лабораторных исследований нефтепродуктов и нефтехимии. Одновременно активно развивался департамент минерального сырья посредством оказания услуги по гарантии веса.

Деколонизация Африки и Азии, а также развитие Латинской Америки открыли новые рынки для SGS. В этот период было положено начало департаменту услуг для правительств и международных организаций посредством запуска предотгрузочной инспекции для целей таможенных органов. SGS оценивала стоимость товаров на территории страны-поставщика, обеспечивая корректное взимание пошлин и сборов с импортеров и экспортеров. В 1965 году компания подписала свой первый контракт на оказание таких услуг в Конго.

---

**В 1950 году 80% доходов компании все еще поступало от услуг в сфере сельского хозяйства, однако перемены были не за горами.**

---

В Южной Америке бизнес SGS также был диверсифицирован благодаря запуску новых направлений: экспертизы товаров народного потребления, услуг для промышленного сектора и услуг по сертификации.

1970-е годы ознаменовались новым этапом в осмыслении того воздействия, которое промышленность оказывает на окружающую среду. С принятием законодательства по очистке и защите Северного моря компания SGS начала оказывать консультационные услуги по вопросам экологии и услуги, связанные с ликвидацией загрязнений, для клиентов из нефтегазового сектора. Экологические услуги вскоре начали пользоваться спросом среди представителей других отраслей промышленности.



1965

1970-е гг.

## НА ПУТИ К ЛИДЕРСТВУ

К 1980-м годам половина оборота SGS уже приходилась на услуги, которые в 1970 году вообще отсутствовали в портфеле компании. Теперь SGS насчитывала 113 офисов, 57 лаборатории и 9500 сотрудников в 140 странах мира. В 1981 году компания стала акционерной и менее чем за четыре года продажи достигли впечатляющего уровня: 1.5 млрд. швейцарских франков.

В конце 1980-х годов благодаря приобретению профильных активов были созданы департамент услуг в сфере здравоохранения и департамент сертификации систем и услуг. В тот же период возник департамент услуг для автомобильного сектора, который в начале своего становления специализировался на экспертизе ущерба, нанесенного транспортному средству.

Начало 1990-х годов стало временем больших возможностей для компании, чей успех тогда и сейчас базируется на международной торговле. С распадом Советского Союза ранее закрытые

экономики открылись для бизнеса, и к концу десятилетия компания SGS открыла в регионе уже 28 офисов.

Экономический бум в Азии и Латинской Америке также внес вклад в рост компании. В 1991 году SGS начала работать в Китае благодаря созданию совместного предприятия. Сегодня китайское подразделение SGS насчитывает свыше 40 офисов и лабораторий, проводящих экспертизу и испытания для клиентов компании со всего мира, особенно в секторе товаров народного потребления.

## ПОТЕНЦИАЛ ДЛЯ РОСТА

Смена конъюнктуры в отношении предотгрузочной инспекции в конце 1990-х годов привела к концентрации департамента услуг для правительств и международных организаций на более устойчивых источниках бизнеса. К началу нового тысячелетия в результате масштабной реорганизации структура компании была приведена в соответствие с десятью бизнес-направлениями, на которых специализируется SGS.

1980



1991

Сегодня SGS работает в широком спектре отраслей экономики практически во всех странах мира, ее штат насчитывает более чем 53000 сотрудников, работающих в 1000 офисах и лабораториях. Выйдя на рынок независимой экспертизы в 1878 году в роли сюрвейера зерновых культур, компания стабильно развивалась, чтобы в итоге стать лидером рынка. Достигнуть этой позиции она смогла благодаря непрерывному улучшению и инновациям, а также благодаря тому, что услуги SGS способствуют снижению рисков и повышению эффективности ее клиентов. Двигаясь вперед, SGS стабильно ориентирована на рост, продолжая предугадывать ожидания клиентов и общества, с тем чтобы предоставлять первоклассные услуги там, где в этом есть необходимость.

---

**SGS стабильно ориентирована на рост, продолжая предугадывать ожидания клиентов и общества, с тем чтобы предоставлять первоклассные услуги там, где в этом есть необходимость.**

---

**СЕГОДНЯ**



[WWW.SGS.COM](http://WWW.SGS.COM)